

## Les Régions et les provinces

D'habitude, les Parisiens établissent une opposition entre Paris et « la province », c'est-à-dire le reste de la France. Quand une personne n'habite pas à Paris, elle habite en province, que ce soit dans la grande ville de Lyon ou dans un petit village dans les Alpes. Dans les années 1960, on parlait du contraste entre Paris et « le désert français » pour exprimer et pour dénoncer le déséquilibre économique qui existait entre la capitale et la province. De nos jours pourtant, cette disparité tend à disparaître, en partie grâce aux mesures prises par les pouvoirs publics pour décentraliser la France.

En réalité, il y a beaucoup de provinces. Ce sont des régions extrêmement différentes les unes des autres qui étaient autrefois indépendantes ou rattachées à un autre pays. La plupart des provinces ont été annexées par les Capétiens au cours du Moyen Âge, mais d'autres, telles que la Corse et l'Alsace, ne sont devenues françaises que bien plus tard. Certaines provinces ont donc gardé leur culture particulière et même leur langue. D'autres ont conservé quelques éléments de leur folklore: des costumes, des fêtes religieuses, des danses et des sports. Les provinces ont cessé d'exister officiellement pendant la Révolution, mais elles existent encore du point de vue culturel dans l'esprit des Français.

En 1973, l'Assemblée nationale a créé la « Région » comme collectivité territoriale et la France a été divisée en 22 Régions pour contribuer au développement économique de la « province », pour décentraliser le pays et pour encourager une identité régionale chez les Français. Les Régions sont des unités administratives officielles et chaque Région regroupe plusieurs départements. Certaines Régions (comme la Bretagne, la Bourgogne et l'Alsace) sont plus ou moins identiques aux anciennes provinces. D'autres (comme le Centre, la Région Midi-Pyrénées et la Région Rhône-Alpes) regroupent plusieurs anciennes

provinces et ne correspondent à aucune identité historique ou culturelle. Les Régions, bien qu'officielles, n'ont pas encore remplacé les provinces dans la culture populaire: par exemple, un habitant de Tours dirait plutôt qu'il vient de Touraine ou qu'il est tourangeau mais ne dirait sans doute pas qu'il habite dans le Centre. Chaque Français, même celui qui « monte » à Paris, reste très

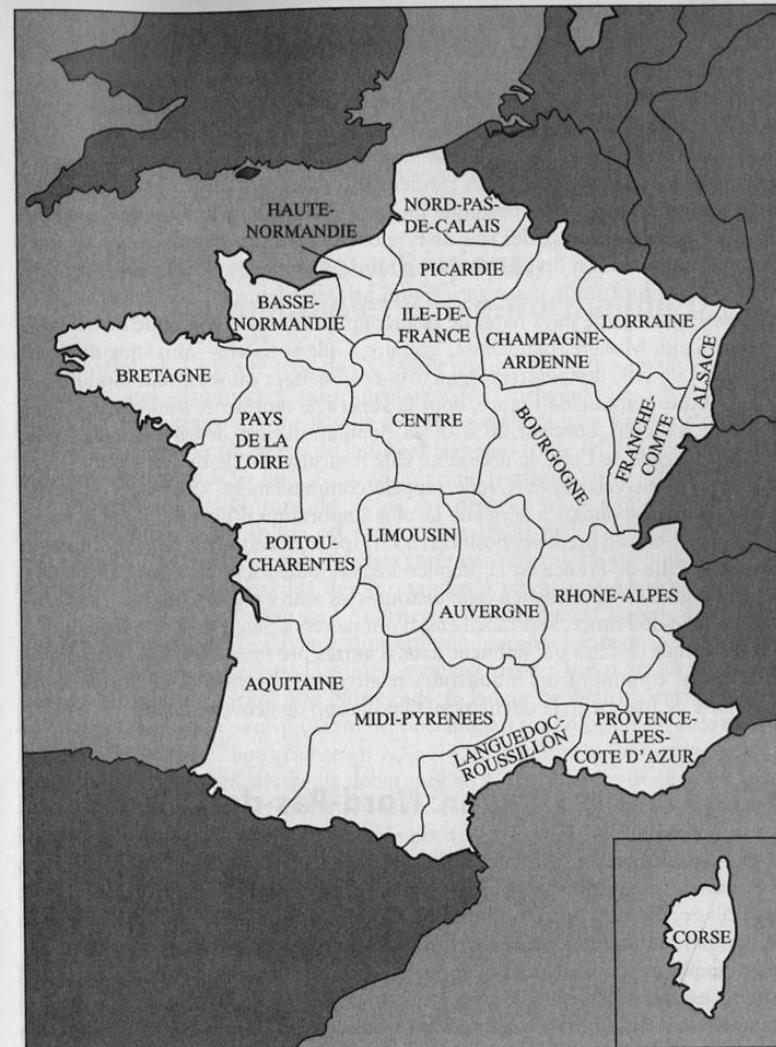


Les grandes villes de la France.

attaché à son «pays», à sa «région» d'origine (mots qui existaient bien avant la création des «Régions» officielles). Il a davantage le sentiment d'appartenir à sa province qu'à son département et plus à sa province qu'à sa Région (si les deux ne coïncident pas). Voilà pourquoi nous allons parler des provinces les plus importantes et non pas des Régions.



Les anciennes provinces.



Les nouvelles Régions.

## ◆ L'Île-de-France

Aujourd'hui, l'Île-de-France se compose des huit départements de la région parisienne (voir la carte dans le chapitre précédent). Mais entre le Moyen Âge et la Révolution, l'Île-de-France constituait le territoire royal, et on peut y voir encore aujourd'hui des vestiges de la monarchie: des forêts qui avaient été protégées par les rois et d'anciennes résidences royales (les châteaux de Versailles et de Fontainebleau). A la basilique de Saint-Denis, dans la banlieue nord, on peut visiter les tombeaux des rois de France (tous les rois depuis Hugues Capet y ont été enterrés). En Île-de-France, on fabrique un fromage de grande renommée, le brie, dont il y a deux variétés (le brie de Melun et le brie de Meaux). L'Île-de-France est le pays natal de beaucoup d'écrivains: Madame de Sévigné, George Sand, Molière, Baudelaire, Voltaire, Gide et Sartre—ainsi que du compositeur Debussy, des peintres Delacroix et Monet, et du sculpteur Rodin.

Aujourd'hui, l'Île-de-France, dont la superficie représente seulement 2% du territoire national, contient 20% de la population, une densité sept fois plus grande que celle de Lyon, la deuxième ville française. En Île-de-France se trouve l'aéroport Paris-Charles-de-Gaulle (appelé communément «Roissy»), la plateforme de correspondance aérienne la plus importante d'Europe. Pour le trafic aérien, il se place en première position en Europe et en deuxième par le nombre de passagers. L'Île-de-France est la première région industrielle française. Le budget de cette région est équivalent à celui de toutes les autres régions réunies. Les habitants de l'Île-de-France, les Franciliens, n'ont pas conscience de leur particularité, à la différence de ceux qui habitent dans d'autres provinces. Ils sont «parisiens» et ils ont en commun leurs inquiétudes relatives aux problèmes de l'urbanisme: la pénurie de logement, la circulation, la pollution de l'environnement.

## ◆ La Flandre (Région: Nord-Pas-de-Calais)

La Flandre est une province à cheval sur la frontière belge, dans le nord de la France. La Flandre est une petite région, mais elle est très peuplée et très industrialisée. Il y avait autrefois beaucoup de mines de charbon en Flandre, ce qui lui donnait le nom de «Pays noir». Aujourd'hui, toutes les mines sont fermées, ce qui explique le problème du chômage dans cette région. Pourtant, la situation économique est en train de s'améliorer, grâce à la «réindustrialisation»: de nouveaux secteurs se sont développés, comme l'industrie électronique. La réalisation du tunnel, que les Français et les Anglais ont construit sous la Manche et qui a été mis en service en 1994, a créé de nombreux emplois et a relancé l'économie de cette région. La ville la plus importante de cette Région est Lille, dont l'agglomération compte plus d'un million d'habitants, ce qui en fait la quatrième ville de France. L'économie lilloise bénéficie de la situation de la ville au carrefour de trois grandes capitales (Paris, Bruxelles et Londres) qui sont reliées par le train à grande vitesse (TGV). Lille est la ville natale de Charles de Gaulle.

En Flandre, on trouve un bon nombre de brasseries et les Flamands produisent beaucoup de bière. La langue régionale est le flamand, qui se parle, ainsi que le français, de part et d'autre de la frontière belge. Le néerlandais, forme écrite du dialecte flamand, est enseigné à l'université de Lille. Dans la Flandre maritime, ou le Westhoek (ce qui veut dire «le coin de l'ouest» en flamand), on trouve les grands ports de Dunkerque, Boulogne et Calais, qui servent de liens pour le transport maritime entre la France et l'Angleterre.

## ◆ La Normandie (deux Régions: Haute-Normandie et Basse-Normandie)

Au début de l'époque féodale (Xe siècle), la vallée de la Seine a été pillée par des pirates scandinaves qui s'appelaient les Normands (les «hommes du Nord» ou les Vikings). Même la ville de Paris a été attaquée. Pour mettre fin à ces pillages périodiques, le roi de France a signé un traité en 911 avec Rollon, le chef des Normands, et lui a accordé un grand territoire entre l'Île-de-France et la Manche, que les Normands occupaient déjà. Ce traité a donné naissance à la Normandie, dont Rollon est devenu le premier duc. Les Normands ont adopté la langue française et la religion chrétienne. Au siècle suivant, en 1066, Guillaume le Conquérant, duc de Normandie, a traversé la Manche avec ses armées et a fait la conquête de l'Angleterre. Guillaume est devenu roi d'Angleterre. La tapisserie de Bayeux, qui représente graphiquement la victoire de Guillaume dans la bataille de Hastings, reste une des œuvres d'art les plus célèbres du Moyen Âge. Grâce aux Normands, la langue française s'est implantée en Angleterre, et voilà pourquoi tant de mots anglais sont d'origine française. La Normandie est redevenue célèbre au XXe siècle: pendant la Deuxième Guerre mondiale, les Alliés ont décidé de débarquer en Normandie pour entreprendre la libération de la France. Cette invasion, commencée le 6 juin 1944, a malheureusement dévasté une bonne partie des villes normandes. On peut voir en particulier des témoignages de cette invasion à Omaha Beach: des «blockhaus» allemands, qui demeurent sur la plage, et le cimetière militaire américain où sont enterrés 10 000 soldats.

Aujourd'hui, la Normandie est à la fois une région industrielle et agricole. Il y a plusieurs grandes villes dans cette région. Le Havre est un grand port maritime situé près de l'embouchure de la Seine. Rouen, port fluvial, est la ville où Jeanne d'Arc a été brûlée en 1431. La ville de Rouen est réputée pour sa cathédrale qui abrite un carillon de 56 cloches. Caen était la résidence de Guillaume le Conquérant, même après la conquête de l'Angleterre. L'université de Caen, qui date du Moyen Âge, a été très endommagée pendant la Deuxième Guerre mondiale et entièrement reconstruite après la Libération. La Normandie est renommée pour ses pommes, son cidre (qui remplace le vin dans les repas normands) et son Calvados (un alcool à base de pommes). La Normandie est aussi le pays des produits laitiers (le beurre et les fromages, notamment le Camembert et le Pont-l'Évêque). A la limite de la Normandie et de la Bretagne

se trouve la magnifique abbaye médiévale du Mont-Saint-Michel, «merveille de l'Occident», entourée de son petit village. Deux fois par jour, pendant la marée haute, le Mont-Saint-Michel se trouve entouré d'eau et forme une île. C'est un des sites les plus visités de France. Un autre site très visité est la maison du peintre Claude Monet, à Giverny (voir Galerie de photos, n° 6). La Normandie est le pays natal des écrivains Corneille, Flaubert et Maupassant.

## ◆ La Bretagne

Les Bretons, peuple celtique, se sont installés dans cette partie de la France au Ve siècle, après avoir été chassés de Grande-Bretagne par les Anglo-Saxons. Séparée du reste de la France pendant tout le Moyen Age, la Bretagne reste attachée à sa civilisation celtique. Elle a, encore aujourd'hui, un caractère hautement individualisé. Sa langue régionale est le breton, qui est encore parlé par de nombreux Bretons, et l'université de Rennes est connue pour ses études celtiques. Il existe un mouvement autonomiste en Bretagne et une certaine méfiance envers la centralisation parisienne.

Peu industrialisée, la Bretagne est une des provinces les plus pauvres. C'est la première région pour les productions agricoles, surtout les élevages (porc, volailles). Mais sa grande ressource, c'est la mer: le commerce maritime et la pêche, surtout des fruits de mer, sont les activités économiques les plus importantes. Brest est un grand port militaire, mais les autres villes maritimes sont des ports de pêche. L'industrie la plus célèbre est la manufacture de la dentelle bretonne, fabriquée un peu partout en Bretagne. Le tourisme joue aussi un rôle dans la vie économique de cette province: le climat doux, les belles plages et la pêche attirent des milliers d'estivants. Beaucoup de vacanciers viennent aussi pour visiter la ville fortifiée de Saint-Malo, ainsi que les 3 000 menhirs de Carnac, qui datent de 2 000 ans avant J.-C. Carnac est un des sites préhistoriques les plus célèbres d'Europe, avec Stonehenge en Angleterre. D'autres touristes viennent faire des pèlerinages pendant les fêtes religieuses, comme celle de Sainte-Anne-d'Auray. La Bretagne est une des provinces les plus catholiques de France et on trouve des calvaires le long des petites routes et aux carrefours. Les touristes y viennent aussi pour le folklore breton et pour voir les fêtes et les costumes traditionnels. La Bretagne est le pays natal de Chateaubriand.

## ◆ La Touraine (Région: Centre)

La Loire et ses affluents ont fait de la Région du Centre une des principales régions françaises productrices d'énergie nucléaire. Bien que la Touraine se trouve dans la Région du Centre et non pas dans celle des Pays de la Loire (plus à l'ouest), les Français considèrent la Touraine comme le pays des châteaux de la Loire. A cause de ses beaux paysages, son climat doux, sa verdure, ses fleurs et ses fruits, la Touraine s'appelle «le jardin de la France». Chaque année, elle



*Le château de Loches (Touraine).*

attire deux millions d'estivants qui viennent pour la pêche, la chasse et surtout pour visiter les châteaux (Amboise, Chambord, Chenonceau, Azay-le-Rideau, etc.). La Touraine est aussi connue pour ses vignobles qui produisent des vins rouges, comme le Bourgueil, et des vins blancs, comme le Vouvray.

Tours est la capitale de la Touraine. A l'époque gallo-romaine, Tours était un centre du christianisme et Saint-Martin a évangélisé les Tourangeaux et la campagne tourangelle. Au Moyen Age, Tours était connu pour le culte de saint Martin et aujourd'hui on peut encore visiter son tombeau à la basilique saint Martin. La Touraine est associée avec la dynastie des Valois. C'est au château de Chinon que Jeanne d'Arc est allée chercher le dauphin, Charles VII, pendant la Guerre de Cent Ans, pour lui annoncer son désir de libérer la France. Au XVe et au XVIe siècles, la Touraine a vu l'introduction de la Renaissance italienne en France, grâce à François Ier. Ce roi Valois a invité Léonard de Vinci au château d'Amboise, où l'artiste a passé ses dernières années et où aujourd'hui on peut visiter son tombeau. La Touraine est le pays natal de Rabelais, de Ronsard et de Balzac.

## ◆ La Guyenne et la Gascogne (Région: Aquitaine)

Ces deux grandes provinces sont souvent réunies parce qu'elles ont été sous la domination anglaise du XIIe siècle jusqu'à la fin de la Guerre de Cent Ans (300 ans) et parce qu'elles étaient gouvernées ensemble pendant les derniers siècles de l'Ancien Régime. C'est le pays natal de Montaigne, de Montesquieu

et de Mauriac. C'est en Guyenne que se trouve la grotte de Lascaux, avec ses peintures préhistoriques, découvertes en 1940, qui prouvent l'existence d'êtres humains dans cette région il y a 20 000 ans. En Gascogne, on trouve la vaste forêt des Landes, la plus grande d'Europe, où l'exploitation du bois est une industrie importante. Les stations balnéaires le long de la Côte d'Argent attirent beaucoup de touristes. La plus grande ville est Bordeaux, qui était déjà une ville importante quand les Romains sont arrivés en Gaule, et il y a toujours des ruines romaines dans la ville. La région bordelaise doit sa réputation mondiale aux vignobles, qui ont été plantés par les Romains. Grâce au commerce des vins, Bordeaux est devenu un grand port dès le XVIII<sup>e</sup> siècle. L'université de Bordeaux, qui date du Moyen Âge, est réputée pour ses études gasconnes et basques. À l'est de Bordeaux se trouve le Périgord, petite région qui a une grande réputation gastronomique: c'est le pays des truffes, du foie gras et de l'armagnac (alcool très renommé).

### ◆ Le Béarn (Région: Aquitaine)

Le Béarn se trouve à l'extrême sud-ouest de la France, dans les Pyrénées occidentales. La capitale historique de cette province est la ville de Pau, où Henri IV est né. Le Béarn comprend le pays basque, dont la plus grande partie se trouve en Espagne. Nous ne savons pas d'où viennent les Basques, ni quelle est l'origine de leur langue. La ville la plus importante de cette Région est Bayonne, où l'on peut visiter le Musée basque. Comme la Bretagne, le pays basque est profondément marqué par la religion catholique et par un mouvement autonomiste. Et comme en Bretagne, le tourisme joue un rôle économique important: Biarritz, une belle station balnéaire, attire des milliers d'estivants sur ses plages. Le pays basque est le pays natal du compositeur Ravel.

### ◆ Le Limousin et l'Auvergne

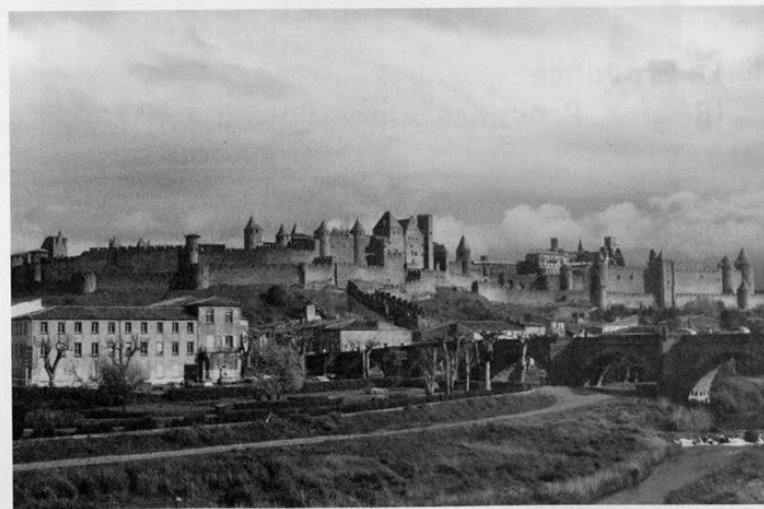
Bien que chacune de ces deux petites provinces constitue une Région différente, elles sont souvent réunies parce qu'elles se partagent le Massif central et un climat montagnard assez rude. Victimes de l'exode rural, le Limousin et l'Auvergne sont des régions dépeuplées. Le Limousin est, en fait, la plus petite des Régions et celle qui a la plus faible population. Sa capitale historique, Limoges, est la ville natale du peintre Renoir. Limoges est surtout connue aujourd'hui pour l'industrie de la porcelaine. L'Auvergne est dominée par la chaîne des Puys, des volcans éteints. On y trouve de nombreuses stations thermales. La plus célèbre de celles-ci est à Vichy, siège du gouvernement français pendant la Deuxième Guerre mondiale, mais connu aussi pour son eau minérale. La plus grande ville d'Auvergne est Clermont-Ferrand. Cette ville est importante pour la production du caoutchouc et des pneus par la société Michelin, implantée là depuis le XVIII<sup>e</sup> siècle. Michelin s'est aussi attiré une renommée mondiale

par la publication de ses cartes routières et de ses guides touristiques. L'Auvergne est le pays natal de l'écrivain Pascal. L'Auvergne est célèbre aussi pour ses dentelles et pour ses fromages, notamment le bleu d'Auvergne et le Cantal.

### ◆ Le Languedoc (Région: divisé entre Midi-Pyrénées et Languedoc-Roussillon)

Cette vaste province du sud doit son nom à la langue d'oc qui s'y parlait au Moyen Âge, en opposition à la langue d'oïl qui se parlait dans le nord de la France. À l'époque de Philippe-Auguste, cette province, encore indépendante de la France, avait une civilisation très raffinée et était convoitée par les rois de France. Les habitants pratiquaient une forme particulière du christianisme qu'on appelait «l'hérésie cathare» et dont le centre était la ville d'Albi (voir Galerie de photos, n° 7). En 1208, le pape a lancé une croisade contre les hérétiques albigeois et une armée française a entrepris le massacre et le pillage de cette province. À la fin de cette croisade, le Languedoc a été rattaché à la France.

Aujourd'hui, la langue régionale du Languedoc est l'occitan. Toulouse est la capitale historique de cette civilisation occitane et l'université de Toulouse est un grand centre d'études occitanes. La vie économique de Toulouse, cinquième ville de France, est dominée par l'industrie aéronautique: elle est renommée pour la construction des avions Airbus et des fusées spatiales Ariane.



La ville médiévale de Carcassonne (Languedoc).

Une autre grande ville est Montpellier, dont l'université et la réputation intellectuelle remontent au Moyen Âge. Les touristes viennent dans le Languedoc pour visiter Albi, ainsi que la ville médiévale fortifiée de Carcassonne. Les vacanciers qui font le trajet en voiture entre la région parisienne et la partie ouest de la côte méditerranéenne peuvent, depuis 2004, emprunter le viaduc de Millau (Aveyron), le pont autoroutier le plus élevé du monde (voir Galerie de photos, n° 8). Le roquefort et l'eau minérale Perrier sont parmi les produits les plus connus du Languedoc. La vie économique du Languedoc dépend en grande partie de la viticulture. Bien que les vins du Languedoc ne soient pas aussi connus que les vins de Bordeaux ou de Bourgogne (il s'agit surtout de «vins de table» et de «vins de pays»), cette province contient le premier vignoble français pour sa superficie. Le Languedoc est le pays natal du peintre Toulouse-Lautrec, dont plus de mille œuvres sont conservées dans le musée d'Albi.

## ◆ Le Roussillon (Région: Languedoc-Roussillon)

Le Roussillon, c'est la partie française de la Catalogne, région qui se prolonge au-delà de la frontière espagnole et dont la ville de Barcelone fait également partie. Le catalan est la langue régionale et la capitale de cette civilisation catalane est Perpignan. La vie à Perpignan ressemble beaucoup à la vie espagnole (il y a, par exemple, des «corridos» de taureaux). Le long de la côte méditerranéenne du Roussillon, la Côte Vermeille, se trouvent de jolis petits ports très visités, tels que Collioure, autrefois fréquenté par les artistes (voir Galerie de photos, n° 9).

## ◆ La Provence (Région: Provence-Alpes-Côte d'Azur)

Cette province doit son nom au terme latin «Provincia romana», nom que les Romains ont donné à leur première province en Gaule au premier siècle avant J.-C. C'est ici qu'on trouve les vestiges les plus nombreux de l'époque gallo-romaine: des arènes, des aqueducs, des amphithéâtres, surtout à Orange, à Nîmes et à Arles, villes qui attirent beaucoup de touristes. Au XIV<sup>e</sup> siècle, le roi Philippe le Bel, après une dispute avec le Vatican, a établi le siège de la papauté à Avignon et cette ville a été la résidence de sept papes au cours du siècle. Aujourd'hui, les touristes y viennent pour visiter le palais des Papes et pour voir le célèbre pont d'Avignon, construit pour traverser le Rhône mais partiellement détruit aujourd'hui. La Camargue, région où se forme le delta du Rhône, est renommée pour l'élevage des chevaux et pour la culture du riz. Marseille, la troisième ville de France et le premier port, est de loin la ville la plus ancienne et a été fondée par les Grecs au VI<sup>e</sup> siècle avant J.-C. sous le nom de Massilia. Ancien port colonial, Marseille est le point d'ouverture sur la Méditerranée et

sur le monde musulman de l'Afrique du Nord. Le quartier commerçant autour du Vieux Port est traversé par la fameuse Canebière, un boulevard très animé (voir Galerie de photos, n° 10). Pas loin de Marseille se trouve la petite ville d'Aix-en-Provence. Ancienne capitale de la Provence, Aix est aujourd'hui le site d'une grande université et, en été, d'un festival de musique de grande renommée. A Grasse, plus à l'est, se trouve le centre de l'industrie de la parfumerie, pour laquelle la France est mondialement connue.



*Les arènes romaines à Arles (Provence).*

© John Duffy

Mais ce qui attire surtout les estivants en Provence, c'est la Côte d'Azur, la partie de la côte méditerranéenne qui s'étend de Toulon jusqu'à la frontière italienne. Favorisée par le climat méditerranéen malgré le Mistral, la Côte d'Azur possède les stations balnéaires les plus célèbres de France: Saint-Tropez, Sainte-Maxime, Saint-Raphaël, Cannes, Nice, parmi d'autres (voir Galerie de photos, n° 11, 12, 13 et 14). Cannes a une réputation mondiale grâce à son Festival du cinéma et Nice attire beaucoup de touristes pour le Carnaval en février. Pays des plages ensoleillées, la Provence est connue aussi pour sa gastronomie et pour ses vins, tels que le Châteauneuf-du-Pape. Certains Provençaux parlent provençal, un dialecte régional de l'occitan. La Provence est le pays natal des écrivains Daudet, Mistral, Pagnol et Zola, ainsi que du peintre Cézanne.

## ◆ Le Lyonnais et la Savoie (Région: Rhône-Alpes)

La Région Rhône-Alpes est la deuxième région par sa superficie, la deuxième région sur le plan économique et la région la plus peuplée après l'Île-de-France. Les centrales nucléaires autour du Rhône fournissent une part importante de l'électricité du territoire. Le Lyonnais est la province de la ville de Lyon, qui a toujours rivalisé avec Paris. Quand Jules César est arrivé à Lyon avec ses armées, il y a trouvé une ville gauloise déjà importante et, sous



La place Bellecour à Lyon.

la domination romaine, Lyon est devenue une ville prospère, comme Lutèce. Au Moyen Age, Lyon était le centre de l'industrie du tissage de la soie et de nos jours, l'industrie textile est encore un des secteurs importants dans la vie économique de la ville. A l'époque de la Renaissance, Lyon était un grand centre intellectuel et artistique. Aujourd'hui, Lyon est la deuxième ville de France, et comme Lille, Lyon est bien situé pour profiter du dynamisme économique de la coopération européenne. La gastronomie lyonnaise, très renommée, est considérée par beaucoup de Français comme la meilleure en France. Lyon est la ville natale des poètes Louise Labé et Maurice Scève ainsi que du romancier Saint-Exupéry.

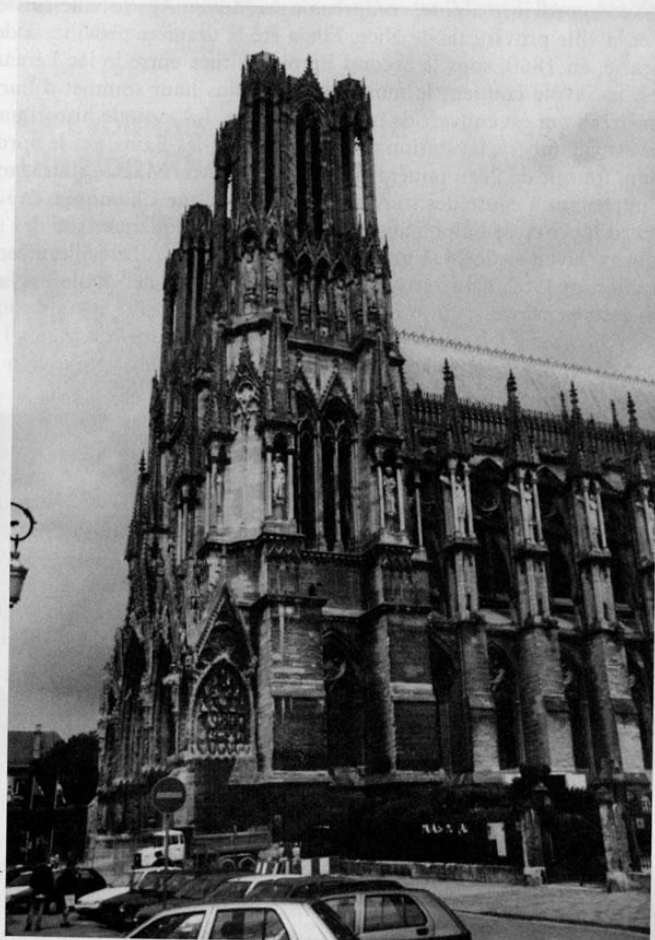
La Savoie, province alpine, comprenait au Moyen Age la ville suisse de Genève et la ville provençale de Nice. Elle a été la dernière province à devenir française, en 1860, sous le Second Empire. Située entre le lac Léman et les Alpes, la Savoie contient le mont Blanc, le plus haut sommet d'Europe (4 807 mètres), qui est couvert de neiges éternelles. La capitale historique de la Savoie est Chambéry. La station thermale d'Evian-les-Bains, sur le bord du lac Léman, fournit de l'eau minérale à toute la France. Mais le tourisme est surtout important à cause des stations de ski, telles que Chamonix, capitale des sports d'hiver et de l'alpinisme. Chamonix a été le premier site des jeux olympiques d'hiver, en 1924. Une autre ville savoyarde, Albertville, a rempli cette fonction en 1992. Un fromage très connu, la tomme de Savoie, est fabriqué dans cette province.

## ◆ La Bourgogne

L'histoire de la Bourgogne commence avec la défaite de Vercingétorix, chef des Gaulois, par Jules César en 52 avant J.-C. à la bataille d'Alésia, qui a eu lieu près de l'emplacement actuel de Dijon. Au Moyen Age, la Bourgogne est devenue un duché très riche et important. Pendant la Guerre de Cent Ans, les ducs de Bourgogne ont rivalisé avec les rois de France. Ce sont les Bourguignons qui ont capturé Jeanne d'Arc et qui l'ont livrée à leurs alliés anglais. Dijon, capitale historique de cette province, a été longtemps hostile à l'Île-de-France et la Bourgogne n'a été annexée au royaume de France qu'à la fin du XVe siècle. La vie religieuse a joué un grand rôle dans l'histoire de la Bourgogne et l'on peut toujours y visiter les ruines des monastères médiévaux, tels que l'abbaye de Cluny et l'abbaye de Cîteaux. Aujourd'hui, la gastronomie bourguignonne jouit d'une renommée mondiale. Dijon, la seule grande ville de la province, est connue pour ses industries alimentaires, surtout celle de la moutarde qui est célèbre dans le monde entier. Mais ce qui joue le rôle le plus important dans la vie économique de la Bourgogne, ce sont les vignobles qui produisent des vins très connus: le Beaujolais, le Mâcon-Villages, le Pouilly-Fuissé et le Chablis. La Bourgogne est le pays natal de Lamartine et de Colette.

## ◆ La Champagne (Région: Champagne-Ardenne)

Le nom de cette province s'identifie immédiatement au vin pétillant qui y est produit et qui a une réputation mondiale. Le champagne est devenu un synonyme de fête et il accompagne les mariages et les fêtes de toutes sortes dans le monde entier. La méthode pour produire ce vin a été inventée au XVIII<sup>e</sup> siècle par un moine qui s'appelait Dom Pérignon et aujourd'hui, ce nom est celui



© John Duffy

*La cathédrale de Reims (Champagne).*

d'une des marques de champagne les plus célèbres. La production du champagne, une des grandes ressources économiques de cette province, emploie des milliers de personnes dans la région. Cette production est concentrée dans le «triangle sacré» entre Reims, Epernay et Châlons-en-Champagne. L'essentiel de l'activité économique de la région est tourné vers l'agriculture. L'ancienne capitale de la Champagne est Troyes, ville qui existait déjà à l'époque gauloise. La plus grande ville champenoise est Reims. C'est dans la cathédrale de Reims que Clovis a été baptisé en 496 et à cause de cet évènement, la ville de Reims a toujours été associée à la tradition monarchique. Après Hugues Capet, tous les rois de France (sauf Henri IV) ont été sacrés à Reims et la cathédrale renferme beaucoup de vestiges de l'histoire de l'Ancien Régime. La Champagne est le pays natal de Racine, de La Fontaine, de Diderot et de Rimbaud.

## ◆ La Lorraine

La Lorraine, qui forme une bonne partie de la frontière «artificielle» avec l'Allemagne, le Luxembourg et la Belgique, est une province qui était autrefois très riche en ressources naturelles, comme le fer et le charbon. C'est une région très industrialisée qui produisait une bonne part de l'acier français—une industrie qui est actuellement en crise. Comme d'autres vieilles régions industrielles, la Lorraine a beaucoup souffert depuis les années 1970. Toutes les mines de fer et de charbon ont été fermées, résultant en un taux élevé de chômage. L'économie est actuellement en conversion. L'électronique et l'automobile figurent parmi les nouvelles activités industrielles. Comme l'Alsace, c'est une province qui a été longtemps disputée par l'Allemagne (une partie de la Lorraine—la Moselle—était allemande entre la défaite française en 1870 et l'armistice de 1918). Il y a plusieurs stations thermales qui fournissent de l'eau minérale, telles que Contrexéville et Vittel. Un autre produit lorrain très réputé est le cristal de Baccarat. La capitale historique des ducs de Lorraine est la ville de Nancy. La Lorraine est le pays natal de Jeanne d'Arc et du poète Verlaine. Charles de Gaulle a choisi la Croix de Lorraine comme symbole de la Résistance. Parmi les spécialités culinaires de cette province, il faut mentionner la quiche lorraine, très appréciée aux Etats-Unis.

## ◆ L'Alsace

Située entre les Vosges et le Rhin, l'Alsace est le symbole de la querelle historique entre la France et l'Allemagne. A partir du partage de l'empire carolingien, l'Alsace a été rattachée à l'empire germanique. Huit siècles plus tard, au XVII<sup>e</sup> siècle, elle est devenue française, jusqu'en 1870 quand Bismarck l'a annexée après la guerre avec Napoléon III. L'Alsace et une partie de la Lorraine—la Moselle—sont restées allemandes jusqu'en 1918, après la Première Guerre mondiale. Ces deux provinces ont été annexées de nouveau par



l'Allemagne pendant la Deuxième Guerre mondiale (1940-44). La langue régionale est l'alsacien, un dialecte de l'allemand.

Aujourd'hui, il y a en Alsace de nombreuses brasseries qui produisent des bières célèbres, comme la Kronenbourg. Les vins d'Alsace sont surtout des vins blancs, comme le Riesling et le Sylvaner. Mais l'Alsace est aussi une grande région industrielle, dont le centre textile est Mulhouse. Le centre touristique de la civilisation alsacienne est la petite ville de Colmar. La plus grande ville est Strasbourg, capitale alsacienne. Situé sur le Rhin, Strasbourg est le deuxième port fluvial de France. La cathédrale de Strasbourg, la plus haute des cathédrales gothiques, est renommée pour sa tour unique. L'université de Strasbourg est la seule en France à contenir deux Facultés de Théologie, l'une catholique et l'autre protestante (ceci parce qu'en 1905, quand la séparation de l'Eglise et de l'Etat a été votée, l'Alsace ne faisait pas partie de la France). Strasbourg, siège du Parlement européen, est une des capitales de l'Union européenne. Une des Grandes Ecoles les plus prestigieuses, l'Ecole Nationale d'Administration (ENA) a été transférée à Strasbourg en 1993. La spécialité culinaire régionale est la choucroute, très appréciée partout en France. L'Alsace est le pays natal du théologien Albert Schweitzer et du sculpteur Frédéric Bartholdi, le créateur de la Statue de la liberté.

## ◆ La Corse

Une île qui se trouve dans la Méditerranée, à 200 km de Nice mais bien plus près de l'Italie, la Corse était une province italienne jusqu'au XVIII<sup>e</sup> siècle, puis elle a été cédée à la France. La langue régionale, le corse, est un dialecte de l'italien. A cause de ses beaux paysages et de ses belles plages, on l'appelle «isola bella» en corse, ou «île de beauté». Le tourisme est une activité très importante, car la Corse est considérée comme une extension de la Côte d'Azur. Il n'y a aucune activité industrielle, mais il y a des plages, des montagnes et des ports de plaisance qui attirent les estivants. La capitale de la province est Ajaccio, ville natale de Napoléon Bonaparte (voir Galerie de photos, n° 15). Comme la Bretagne et le pays basque, la Corse est caractérisée par sa pauvreté, la relative importance de la religion catholique et un mouvement autonomiste important. Il y a souvent en Corse des actes terroristes contre l'Etat français. La Corse a tant revendiqué son unicité qu'elle a obtenu un statut administratif particulier.

## ◆ La France d'outre-mer

Tout ce que nous avons décrit jusqu'ici ne concerne que la Métropole, c'est-à-dire la France européenne, y compris la Corse. Mais il y a aussi des parties de la France qui ne se trouvent pas en Europe. Sur 100 départements, 96 sont métropolitains. Il y a donc quatre Départements d'Outre-Mer (les DOM),

auxquels le statut de département a été accordé en 1946. Deux d'entre eux se trouvent près de l'Amérique du Nord: (1) la Martinique et (2) la Guadeloupe sont deux îles dans la mer des Caraïbes, près de Porto Rico. Le troisième, la Guyane, se trouve sur la côte nord de l'Amérique du Sud. Et le quatrième, la Réunion, est une île qui se trouve au large de l'Afrique, dans l'océan Indien. En plus des quatre DOM, il y a des Territoires d'Outre-Mer (les TOM) et des collectivités territoriales qui n'ont pas le même statut que les départements. La majorité de ceux-ci se trouvent dans le Pacifique: la Nouvelle-Calédonie, la Polynésie française (dont Tahiti), Wallis et Futuna, et les Terres australes et antarctiques françaises. Il y a aussi deux autres collectivités territoriales, l'île Mayotte, dans l'océan Indien, et Saint-Pierre-et-Miquelon, situé à l'embouchure du fleuve Saint-Laurent, près du Canada. Pour faire une comparaison avec les Etats-Unis, les DOM correspondent à l'Alaska et à Hawaï, qui ont le même statut que les 48 états contigus. Les TOM et les collectivités territoriales correspondent à Porto Rico ou à Guam, qui n'ont pas le statut d'état. Quand on parle de la France, on a trop souvent tendance à oublier ces territoires qui ne sont pas métropolitains. Ce sont les seuls vestiges de l'ancien empire colonial français.



*Des étudiants français à la Réunion.*

## ◆ La gastronomie régionale

La gastronomie tient une place importante dans la vie quotidienne des Français. Si les provinces existent encore du point de vue culturel, c'est en partie parce que les Français identifient telle ou telle province avec ses traditions gastronomiques. Certaines provinces—l'Île-de-France, la Touraine et la Champagne—n'ont pas vraiment de cuisine régionale, parce que leurs plats traditionnels (comme le bifteck accompagné de pommes frites) sont devenus la base de la cuisine française. D'autres, comme la Provence, la Bourgogne et l'Alsace, sont renommées pour leurs traditions culinaires. Beaucoup de spécialités portent le nom de la ville ou de la province où elles sont nées. Les spécialités d'une province sont souvent basées sur les produits régionaux. Voici une liste de plusieurs spécialités culinaires des provinces:

la Flandre	la carbonnade flamande, le lapin aux pruneaux
la Normandie	le gigot de prés-salés, les tripes à la mode de Caen
la Bretagne	le far breton, les crêpes
la Guyenne	les écrevisses à la bordelaise, l'entrecôte bordelaise
le Béarn	le jambon de Bayonne, la garbure, le poulet basquaise
le Limousin	le clafoutis
le Languedoc	le cassoulet
la Provence	la bouillabaisse provençale, la ratatouille niçoise
le Lyonnais	les pommes de terre lyonnaises
la Savoie	les quenelles de brochet, la fondue savoyarde
la Bourgogne	le bœuf bourguignon, le saupiquet, la gougère
la Lorraine	la potée lorraine, la quiche lorraine
l'Alsace	les saucisses de Strasbourg, la choucroute garnie
la Corse	le castagnacci

## Contrôle des connaissances

www.cengage.com/french/lafrance

I. Chacune des villes suivantes est la capitale historique d'une province. Identifiez la province dans chaque cas.

1. Toulouse
2. Tours
3. Nancy
4. Caen
5. Perpignan
6. Ajaccio
7. Strasbourg
8. Dijon
9. Rennes
10. Limoges
11. Reims
12. Lyon

II. Quelle province est associée avec:

1. la Côte d'Azur
2. les fruits de mer
3. la choucroute
4. la bière
5. les sports d'hiver
6. le Camembert
7. la moutarde
8. le «jardin de la France»
9. «isola bella»
10. le Palais des Papes
11. Dom Pérignon
12. le Calvados
13. le charbon
14. la quiche
15. le Vittel
16. les résidences royales
17. les châteaux de la Loire
18. le pays basque
19. les Landes
20. les Puys
21. le Mistral
22. le Chablis

III. Répondez aux questions suivantes.

1. Dans quel but le système des Régions a-t-il été créé?
2. En quoi une Région et un département sont-ils différents?
3. Est-ce que les Français ont conscience d'appartenir à une Région officielle? Expliquez.
4. Quelle région contient 20% de la population française?
5. Quelle région possédait beaucoup de mines de charbon?
6. Quelle est la région dont l'activité économique la plus importante est la pêche?
7. Quelle région s'appelle le «jardin de la France»?
8. Quelle région contient le plus de stations balnéaires célèbres?
9. Quelle région fabrique le vin le plus célèbre de France?
10. Quelle région produit les deux tiers de l'acier français?

11. Dans quelle région se trouvent les menhirs de Carnac?
12. Dans quelle région se trouve la plus grande forêt d'Europe?
13. Quelle est la région dont l'activité économique la plus importante est l'industrie textile?
14. En quoi un DOM est-il différent d'un TOM ou d'une collectivité territoriale? Expliquez.
15. En quoi la ville de Strasbourg est-elle importante du point de vue de l'Union européenne?

#### IV. Etes-vous d'accord? Sinon, justifiez votre réponse.

1. De par sa superficie, l'Île-de-France représente une région importante.
2. La Flandre est surtout une région agricole.
3. La tapisserie de Bayeux se trouve en Alsace.
4. La Bretagne est une région où la religion catholique est très importante.
5. La vie économique du Roussillon dépend de son industrie aéronautique.
6. La Région Rhône-Alpes est une des régions les plus peuplées de France.
7. Quand on va en Provence, on peut visiter le Palais des Papes.
8. La vie économique du Languedoc dépend de la viticulture.
9. La ville de Vichy est célèbre pour ses stations thermales.
10. La Savoie est une région montagneuse.
11. Le viaduc de Millau est le pont le plus long de Normandie.

#### V. Choisissez la meilleure réponse.

1. Lequel de ces sites ou villes ne se trouve pas en Normandie?
 

a. le Mont-Saint-Michel	c. Rouen
b. Le Havre	d. Rennes
2. Dans laquelle de ces régions ne trouve-t-on pas un mouvement autonomiste?
 

a. le pays basque	c. la Corse
b. la Touraine	d. la Bretagne
3. Laquelle de ces régions ne produit pas de vin?
 

a. la Guyenne et la Gascogne	c. l'Alsace
b. le Limousin et l'Auvergne	d. la Provence
4. Quelle a été la dernière province à devenir française?
 

a. le Roussillon	c. la Savoie
b. le Béarn	d. l'Alsace
5. Laquelle de ces îles n'est pas un département français?
 

a. la Réunion	c. la Guadeloupe
b. la Nouvelle-Calédonie	d. la Martinique

#### VI. Discussion.

1. Quelles sortes de «régions» ou «provinces» y a-t-il dans votre pays?
2. Avez-vous le sentiment d'appartenir d'abord à une «région» ou une «province» plutôt qu'à un pays?
3. En quoi consiste la richesse d'une région ou d'une province, d'après vous?
4. Quelles caractéristiques principales voyez-vous à chaque «région» ou «province» de votre pays?
5. Quelles «régions» ou «provinces» les touristes visitent-ils le plus dans votre pays? Pensez-vous que celles-ci sont représentatives de votre pays?

#### VII. Vos recherches sur Internet.

Afin de faciliter vos recherches et de répondre à ces questions, consultez le site du livre: [www.cengage.com/french/lafrance](http://www.cengage.com/french/lafrance).

1. Choisissez une province que vous avez visitée en France, ou que vous aimeriez visiter, et trouvez des renseignements qui vous paraissent intéressants sur celle-ci d'un point de vue historique, culturel, touristique ou gastronomique.
2. Choisissez un département d'outre-mer et faites, à son sujet, des recherches semblables à celles du sujet 1.
3. Aimez-vous la cuisine française? Quels plats régionaux connaissez-vous? Savez-vous comment faire un cassoulet, une bouillabaisse ou d'autres spécialités?
4. Quelles spécialités culinaires ou artisanales les provinces françaises offrent-elles? Cherchez quelques exemples.
5. Vous intéressez-vous à l'aspect économique d'une région particulière en France? Faites des recherches sur celle-ci.